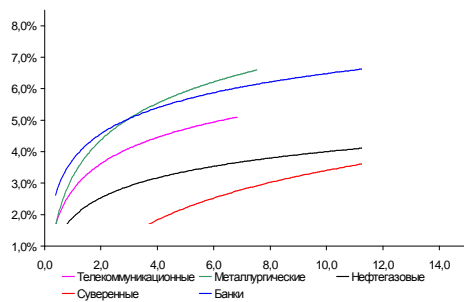
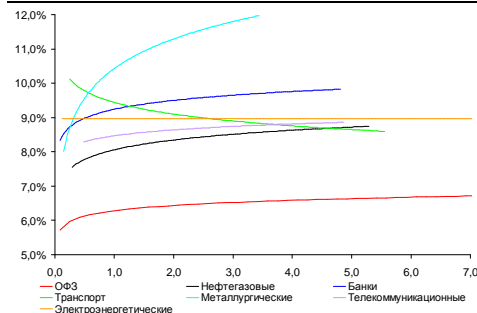


Рынок валютных облигаций



Источник: Bloomberg

Рынок рублевых облигаций (1-ый эшелон)



Источник: Bloomberg

Основные индикаторы долгового рынка

	Заккрытие	Изм.	Доход%
Долговой рынок			
10-YR UST, YTM	1,76	-3,916 п.	↓
30-YR UST, YTM	2,93	-5,536 п.	↓
Russia-30	128,19	-0,18%	↓ 2,56
Rus-30 spread	76	36 п.	↑
Bra-40	126,00	-0,12%	↓ 8,53
Tur-30	196,34	0,17%	↑ 4,02
Mex-34	143,95	0,02%	↑ 3,77
CDS 5 Russia	131,89	36 п.	↑
CDS 5 Gazprom	197	106 п.	↑
CDS 5 Brazil	108	46 п.	↑
CDS 5 Turkey	128	66 п.	↑
CDS 5 Portugal	447	96 п.	↑
Markit iTraxx Corp			
CEEMEA 5Y	219	36 п.	↑
Валютный и денежный рынок			
			YTD%
\$/Руб. ЦБП	30,7194	-0,13%	↓ 1,8 ↑
\$/Руб.	30,8277	0,51%	↑ -4,4 ↓
EUR/\$	1,3182	-0,47%	↓ 1,7 ↑
Ruble Basket	35,2516	0,21%	↑ 3,4 ↑
Imp rate			
NDF \$/Rub 6M	6,21%	0,00	
NDF \$/Rub 12M	6,05%	0,00	
NDF \$/Rub 3Y	5,79%	0,06	↑
FWD			
FWD €/Rub 3m	41,2721	-0,18%	↓
FWD €/Rub 6m	41,8963	-0,20%	↓
FWD €/Rub 12m	43,1264	-0,17%	↓
3M Libor			
3M Libor	0,3100	0,006 п.	
Libor overnight	0,1635	0,166 п.	↑
MosPrime	6,50	06 п.	↓
Прямое репо с ЦБ, млрд	603	16	↑
Фондовые индексы			
			YTD%
RTS	1 512	-1,09%	↓ 9,4 ↑
DOW	13 191	-0,91%	↓ 8,0 ↑
S&P500	1 430	-0,94%	↓ 13,7 ↑
Bovespa	61 007	-0,44%	↓ 7,5 ↑
Сырьевые товары			
Brent spot	109,52	-1,78%	↓ 1,8 ↑
Gold	1658,90	1,02%	↑ 5,2 ↑

Источник: Bloomberg

Российский рынок

Комментарий по долговому рынку, стр. 3

Валютные облигации

Риск "бюджетного обрыва" в США продолжил довлеть над рынком в пятницу. Премьер-министр Италии Марио Монти в пятницу подал в отставку, вслед президент Италии Джорджо Наполитано распустил парламент. Парламентские выборы пройдут 24 февраля. В результате фондовые индексы продолжили снижаться, а спрос в UST восстановился. Внешнедолговой рынок в связи с отсутствием иностранных участников большую часть недели останется низколиквидным. Свежая информация на рынок начнет поступать уже после праздников.

Рублевые облигации

Состояние рублевой ликвидности в системе на начало недели продолжило ухудшаться. Внутренний рынок в пятницу в целом стоял немного пониже, тем не менее, активность как иностранных, так и локальных участников продолжает сокращаться. Сделки все чаще носят технический характер.

Корпоративные новости, стр. 3

Банк "Ренессанс Капитал" зарегистрировал программу LPN на \$1,5 млрд

ЛК "УРАЛСИБ" разместила биржевые облигации серий БО-12 и БО-13 суммарно на 3,5 млрд руб

Тверская область планирует 24 декабря 2012 года начать размещение облигаций на 3 млрд руб

"ЯТЭК" разместила биржевые облигации серии БО-01 на 3 млрд руб

НОВОСТИ ВКРАТЦЕ:

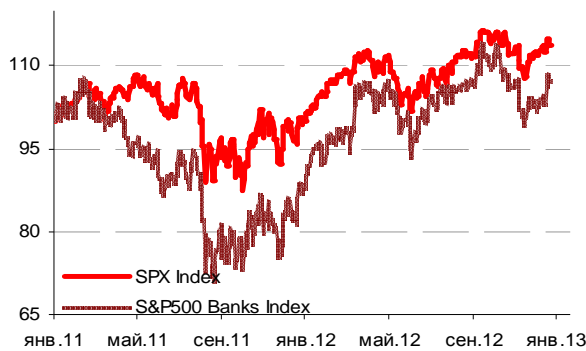
- S&P изменило прогноз по рейтингам "Росинтера" с "негативного" на "стабильный"
- "БАЛТИЙСКИЙ БЕРЕГ" планирует 28 декабря разместить облигации серии 01 на 1 млрд руб
- КБ "Центр-инвест" выкупил по ofercie облигации серий БО-01 и БО-05 на общую сумму свыше 1,07 млрд руб
- Металлинвестбанк выкупил по ofercie 38% выпуска облигаций серии 01
- "ОТП Банк" планирует пять выпусков биржевых облигаций серий БО4-БО8 суммарно на 20 млрд руб
- Промсвязьбанк 31 января 2013 года исполнит колл-опцион по субординированным еврооблигациям Промсвязьбанк-18 на сумму \$100 млн
- Ставка 3-го купона по облигациям "ТГК-1" серии 03 составит 7,6% годовых
- Ставка 4-го купона по облигациям "АИЖК" серии А22 составит 7,7% годовых
- ФСФР зарегистрировала облигации "Газпром капитала" серий 4-6 общим объемом 30 млрд руб
- ФСФР зарегистрировала отчет об итогах выпуска облигаций "Газпром нефть" серии 12
- ФСФР зарегистрировала отчет об итогах выпуска облигаций "Главная дорога" серии 06

ГРАДУСНИК КРИЗИСА

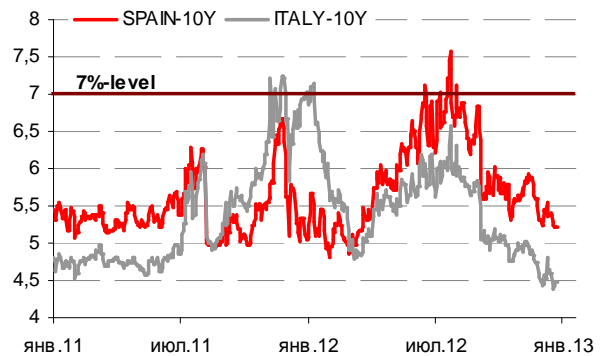
Ключевые кризисные индикаторы

	закрытие, б.п.	Δ		закрытие, б.п.	Δ		
3M Libor-OIS 3M	15,55	-0,30	↓	BofA CDS 5Y	128	5	↑
3M Euribor - OIS 3M	11,95	-0,10	↓	Morgan Stanley CDS 5Y	177	1	↑
Portugal CDS 5Y	447	9	↑	Citigroup CDS 5Y	124	0	↓
Italy CDS 5Y	275	6	↑	Deutsche Bank CDS 5Y	93	1	↑
Spain CDS 5Y	290	6	↑	Societe Generale CDS 5Y	168	0	↑
				Unicredit CDS 5Y	292	0	↑

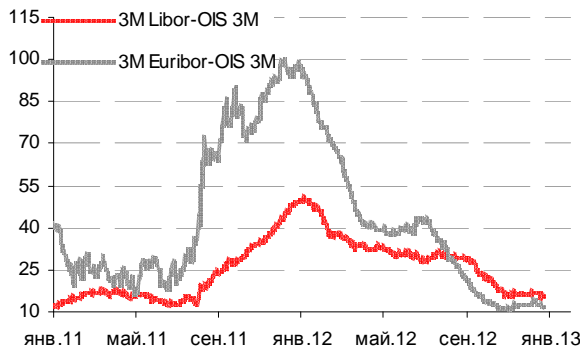
Илл 1: S&P500 vs S&P500 Bank Index



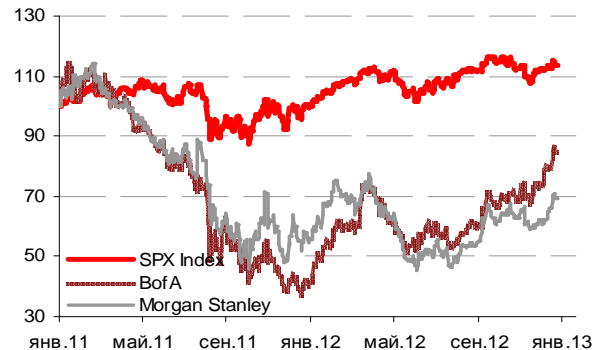
Илл 2: Доходность суверенных 10-летних облигаций Испании и Италии



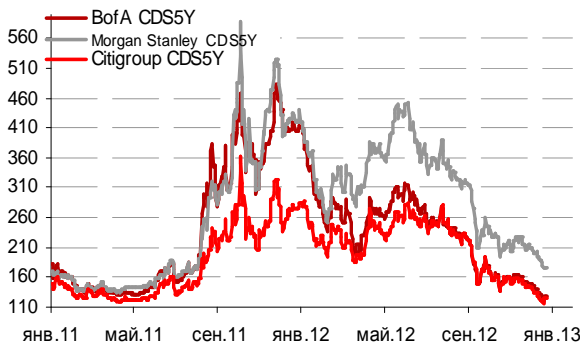
Илл 3: 3MLibor/Euribor-OIS Spread



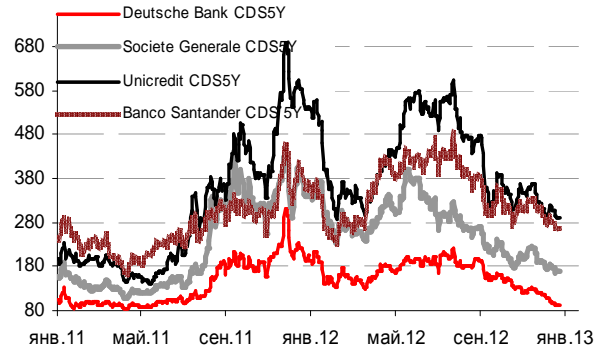
Илл 4: S&P500 vs банки США (01.01.11=100)



Илл 5: Кредитные свопы ведущих банков США



Илл 6: Кредитные свопы банков Еврозоны



Источник: Bloomberg

Источник: Bloomberg

Комментарий по долговому рынку**Валютные облигации**

Риск “бюджетного обрыва” в США продолжил довлеть над рынком в пятницу. Премьер-министр Италии Марио Монти в пятницу подал в отставку, вслед президент Италии Джорджо Наполитано распустил парламент. Парламентские выборы пройдут 24 февраля. В результате фондовые индексы продолжили снижаться, а спрос в UST восстановился (по бенчмарку UST-10 доходность снизилась 4 б.п. - до 1,76% годовых). Не смогли стабилизировать настроения и данные макроэкономической статистики, в среднем превзошедшие ожидания. Объем заказов на товары длительного пользования в США в ноябре 2012 года вырос на 0,7%, прогнозировался рост объема заказов на 0,3%. Расходы населения США в ноябре 2012 года выросли на 0,4%, доходы - на 0,6%. Повышение первого показателя совпало со средним прогнозом, второго - оказалось вдвое больше ожиданий.

Внешнедолговой рынок в связи с праздниками и отсутствием иностранных участников большую часть недели останется низколиквидным. Цены в пятницу немного скорректировались вниз после роста, наблюдаемого ранее, активность остается минимальной. Rus-30 завершил неделю на уровне 128,19% от номинала. Риск на Россию CDS 5Y вырос на 3 б.п. – до 132 б.п. Свежая информация на рынок начнет поступать уже после праздников. В четверг в США выйдут данные по продажам недвижимости на первичном рынке за ноябрь, в пятницу – статистика по незавершенным сделкам с недвижимостью.

Рублевые облигации

Состояние рублевой ликвидности в системе на начало недели продолжило ухудшаться. Внутренний рынок в пятницу в целом стоял немного ниже, тем не менее, активность как иностранных, так и локальных участников продолжает сокращаться. Сделки все чаще носят технический характер.

*Екатерина Леонова, Старший аналитик (+7 495) 974-2515 доб. 8523
Татьяна Цилюрик, Аналитик (+7 495) 974-2515 доб. 7669*

Корпоративные новости**Банк "Ренессанс Капитал" зарегистрировал программу LPN на \$1,5 млрд**

Банк "Ренессанс Капитал" (бренд "Ренессанс Кредит") зарегистрировал программу нот участия в займе (LPN) общим объемом \$1,5 млрд. Организатором выпусков облигаций по программе выступит Goldman Sachs, платежным агентом - Citibank.

ЛК "УРАЛСИБ" разместила биржевые облигации серий БО-12 и БО-13 суммарно на 3,5 млрд руб

Объем выпуска серии БО-12 составляет 2 млрд. руб, БО-13 – 1,5 млрд. руб. Срок обращения каждого выпуска составит 3 года, оферта не предусмотрена.

Ставка 1-го купона по облигациям была установлена по результатам сбора заявок на уровне 10,5% годовых. Ставка 2-12-го купонов равна ставке 1-го купона. Ориентир ставки 1-го купона по облигациям указанных займов был объявлен в диапазоне 10,25-10,75% годовых, что соответствует доходности к погашению на уровне 10,65-11,19% годовых. Выпуски удовлетворяют требованиям ЦБ для включения в Ломбардный список.

Функции организатора и агента по размещению займов выполняет ООО "УРАЛСИБ Кэпитал".

Тверская область планирует 24 декабря 2012 года начать размещение облигаций на 3 млрд руб

В дату начала размещения облигаций на ФБ ММВБ проводится конкурс по определению ставки 1-го купона. По облигациям предусмотрено 20 купонных периодов. Ставка 2-20-го купонов равна ставке 1-го купона.

Срок обращения облигаций 5 лет. Погашение номинальной стоимости облигаций осуществляется амортизационными частями в даты, совпадающие с датами выплаты восьмого (50% от номинальной стоимости), шестнадцатого (25% от номинала) и двадцатого (25% от номинала) купонных доходов.

Генеральный агент по размещению - БАЛТИНВЕСТБАНК.

"ЯТЭК" разместила биржевые облигации серии БО-01 на 3 млрд руб

Объем займа составляет 3 млрд. руб, срок обращения - 3 года, предусмотрена оферта через год. Ставка 1-го купона по результатам сбора заявок была установлена на уровне 12% годовых. Объявленный ориентир ставки 1-го купона находился в диапазоне 11,5-12% годовых, что соответствует доходности к годовой оферте на уровне 12,01–12,55% годовых. Выпуск полностью соответствует требованиям для включения в Ломбардный список ЦБ.

Организаторы: Банк "Открытие" и Райффайзенбанк.

Екатерина Леонова, Старший аналитик (+7 495) 974-2515 доб. 8523
Татьяна Цилюрик, Аналитик (+7 495) 974-2515 доб. 7669

ДИНАМИКА РОССИЙСКИХ ОБЛИГАЦИЙ

Илл. 7: Динамика российских суверенных и субфедеральных еврооблигаций

	Дата погаш-я	Дюра-ция, лет	Дата ближ. купона	Ставка купона	Цена закрытия	Изме-нение	Дох-сть к оферте/погаш-ю	Текущ дох-сть	Спред по дю-рации	Изм. спреда	М.Дюра-ция	Объем выпуска млн	Валюта	Рейтинги S&P/Moodys/ Fitch
Суверенные														
Россия-15	29.04.2015	2,26	29.04.13	3,63%	105,86	0,00%	1,09%	3,42%	82	-0,9	2,25	2 000	USD	BBB / Baa1 / BBB
Россия-17	04.04.2017	4,01	04.04.13	3,25%	106,34	0,01%	1,71%	3,06%	114	-1,6	3,98	2 000	USD	BBB / Baa1 / BBB
Россия-18	24.07.2018	4,44	24.01.13	11,00%	148,75	0,00%	1,79%	7,39%	102	-2,3	4,40	3 466	USD	BBB / Baa1 / BBB
Россия-20	29.04.2020	6,30	29.04.13	5,00%	118,18	-0,02%	2,30%	4,23%	108	-1,1	6,23	3 500	USD	BBB / Baa1 / BBB
Россия-22	04.04.2022	7,74	04.04.13	4,50%	114,46	0,01%	2,72%	3,93%	151	-1,4	7,64	2 000	USD	BBB / Baa1 / BBB
Россия-28	24.06.2028	9,50	24.06.13	12,75%	203,46	0,00%	3,83%	6,27%	204	-0,2	9,32	2 500	USD	BBB / Baa1 / BBB
Россия-30	31.03.2030	5,50	31.03.13	7,50%	128,19	-0,18%	2,56%	5,85%	76	2,7	11,44	1 644	USD	BBB / Baa1 / BBB
Россия-42	04.04.2042	15,98	04.04.13	5,63%	124,15	-0,03%	4,19%	4,53%	121	0,1	15,65	3 000	USD	BBB / Baa1 / BBB
Россия-18(руб)	10.03.2018	4,33	10.03.13	7,85%	108,76	-0,24%	5,87%	7,22%	--	--	4,20	90 000	RUB	BBB+ / Baa1 / BBB
Муниципальные														
Москва-16	20.10.2016	3,55	20.10.13	5,06%	107,65	-0,01%	2,92%	4,70%	--	--	--	407	EUR	BBB / Baa1 / BBB
Беларусь-15	03.08.2015	2,32	03.02.13	8,75%	102,93	0,12%	7,49%	8,50%	--	--	--	1 000	USD	B- / B3 /

Источник: Bloomberg, Отдел исследований Альфа-Банка

Илл. 8: Динамика российских банковских еврооблигаций

	Дата погаш-я	Дюра-ция, лет	Дата ближ. купона	Ставка купона	Цена закрытия	Изме-нение	Дох-сть к оферте/погаш-ю	Текущ дох-сть	Спред по дю-рации	Изм. спреда	Спред к сувер. евро-облиг.	Объем выпуска млн	Валюта	Рейтинги S&P/Moodys/ Fitch
АК Барс-15	19.11.2015	2,61	19.05.13	8,75%	102,09	0,09%	7,92%	8,57%	755	-4,4	683	500	USD	/ B1 / BB-
Альфа-13	24.06.2013	0,50	24.06.13	9,25%	103,63	-0,04%	1,92%	8,93%	165	-3,4	83	392	USD	BB / Baa1 / BBB-
Альфа-15-2	18.03.2015	2,06	18.03.13	8,00%	108,60	0,04%	3,94%	7,37%	367	-3,2	285	600	USD	BB / Baa1 / BBB-
Альфа-17*	22.02.2017	3,66	22.02.13	6,30%	102,77	0,13%	5,54%	6,13%	498	-4,7	384	300	USD	B+ / Baa2 / BB+
Альфа-17-2	25.09.2017	4,03	25.03.13	7,88%	111,74	0,10%	5,06%	7,05%	449	-4,1	335	1 000	USD	BB / Baa1 / BBB-
Альфа-19*	26.09.2019	5,38	26.03.13	7,50%	106,12	0,12%	6,37%	7,07%	561	-3,7	381	750	USD	B+ / Baa2 / BB+
Альфа-21	28.04.2021	6,35	28.04.13	7,75%	110,83	0,30%	6,07%	6,99%	486	-6,1	378	1 000	USD	BB / Baa1 / BBB-
Банк Москвы-13	13.05.2013	0,39	13.05.13	7,34%	102,00	-0,18%	2,09%	7,19%	182	33,7	99	500	USD	/ Baa2 / BBB
Банк Москвы-15*	25.11.2015	2,72	25.05.13	5,97%	105,79	-0,10%	3,85%	5,64%	347	2,2	276	300	USD	/ Baa3 / BBB-
Банк Москвы-17*	10.05.2017	3,89	10.05.13	6,02%	101,90	-0,05%	5,52%	5,91%	496	0,2	382	400	USD	/ Baa3 / BBB-
Банк СПб-18*	24.10.2018	4,38	24.04.13	11,00%	100,48	0,01%	10,88%	10,95%	1031	-1,3	909	101	USD	/ B1 /
ВТБ-15-2	04.03.2015	2,05	04.03.13	6,47%	107,49	0,13%	2,91%	6,01%	265	-7,3	182	1 250	USD	BBB / Baa1 / BBB
ВТБ-16	15.02.2016	2,91	15.02.13	4,25%	106,55	0,08%	2,07%	3,99%	--	--	--	193	EUR	BBB / Baa1 / BBB
ВТБ-17	12.04.2017	3,83	12.04.13	6,00%	108,12	0,23%	3,93%	5,55%	336	-7,5	222	2 000	USD	/ Baa1 / BBB
ВТБ-18*	29.05.2018	0,43	29.05.13	6,88%	112,86	0,74%	4,20%	6,09%	393	-16,5	311	1 706	USD	BBB / Baa1 / BBB
ВТБ-18-2	22.02.2018	4,44	22.02.13	6,32%	109,96	0,37%	4,15%	5,74%	339	-9,9	236	750	USD	BBB / Baa1 /
ВТБ-22*	17.10.2022	7,30	17.04.13	6,95%	107,84	0,31%	5,89%	6,44%	467	-5,6	316	1 500	USD	BBB- / Baa2 / BBB-
ВТБ-35	30.06.2035	12,41	31.12.12	6,25%	107,99	0,27%	5,62%	5,79%	382	-2,2	179	693	USD	BBB / Baa1 / BBB
ВЭБ-17	22.11.2017	4,39	22.05.13	5,45%	111,58	0,06%	2,90%	4,88%	234	-2,7	112	600	USD	BBB / / BBB
ВЭБ-17-2	13.02.2017	3,72	13.02.13	5,38%	110,06	0,04%	2,78%	4,88%	222	-2,7	108	750	USD	BBB / / BBB
ВЭБ-20	09.07.2020	6,02	09.01.13	6,90%	122,22	0,16%	3,52%	5,65%	231	-4,1	123	1 600	USD	BBB / / BBB
ВЭБ-22	05.07.2022	7,39	05.01.13	6,03%	116,28	0,19%	3,96%	5,18%	274	-3,8	123	1 000	USD	BBB / Baa1e / BBB
ВЭБ-25	22.11.2025	9,19	22.05.13	6,80%	122,30	0,24%	4,50%	5,56%	271	-2,8	67	1 000	USD	BBB / / BBB
ВЭБ-Лизинг-16	27.05.2016	3,18	27.05.13	5,13%	105,66	0,03%	3,36%	4,85%	298	-2,2	165	400	USD	BBB / / BBB
ГПБ-13	28.06.2013	0,49	28.12.12	7,93%	103,30	-0,05%	1,43%	7,68%	116	-1,2	33	443	USD	BBB- / Baa3 /
ГПБ-14	15.12.2014	1,89	15.06.13	6,25%	106,26	0,03%	2,96%	5,88%	269	-3,0	187	1 000	USD	BBB- / Baa3 /
ГПБ-15	23.09.2015	2,53	23.03.13	6,50%	108,32	0,05%	3,31%	6,00%	293	-3,6	222	948	USD	BBB- / Baa3 /
ГПБ-17	17.05.2017	3,95	17.05.13	5,63%	106,52	0,05%	3,99%	5,28%	343	-2,6	229	1 000	USD	BBB- / Baa3 /
ГПБ-19	03.05.2019	5,21	03.05.13	7,25%	108,67	0,12%	5,61%	6,67%	485	-3,9	305	500	USD	BB+ / Baa1 /
ЕАБР-22	20.09.2022	7,86	20.03.13	4,77%	104,88	0,35%	4,15%	4,55%	294	-5,7	143	500	USD	BBB / A3 / BBB
КрЕврБанк-19*	15.11.2019	5,34	15.05.13	8,50%	103,25	0,00%	7,88%	8,23%	712	-1,3	532	250	USD	/ B1 / B+
НОМОС-13	21.10.2013	0,81	21.04.13	6,50%	102,59	0,00%	3,29%	6,34%	302	-3,7	220	400	USD	/ Baa3 / BB /-
НОМОС-19*	26.04.2019	4,81	26.04.13	10,00%	105,00	0,46%	8,94%	9,52%	818	-11,1	716	500	USD	/ B1 / BB- /-
ПромсвязьБ-13	15.07.2013	0,53	15.01.13	10,75%	104,45	0,01%	2,66%	10,29%	240	-13,1	157	150	USD	NR / Baa2 / BB-
ПромсвязьБ-14	25.04.2014	1,29	25.04.13	6,20%	101,57	0,08%	4,97%	6,10%	470	-6,9	387	500	USD	/ Baa2 / BB-
ПромсвязьБ-16	08.07.2016	2,90	08.01.13	11,25%	108,77	0,01%	8,34%	10,34%	796	-1,8	725	200	USD	/ Baa3 / B+
ПромсвязьБ-17	25.04.2017	3,68	25.04.13	8,50%	103,24	0,02%	7,60%	8,23%	704	-1,8	590	400	USD	/ Baa2 / BB-
ПромсвязьБ-19*	06.11.2019	5,07	06.05.13	10,20%	103,17	0,36%	9,56%	9,89%	879	-8,7	700	400	USD	/ Baa3 / B+
ПСБ-15*	29.09.2015	2,59	29.03.13	5,01%	101,82	-0,01%	4,30%	4,92%	392	-0,8	321	400	USD	/ Baa2 / BBB-
РенКап-16	21.04.2016	2,80	21.04.13	11,00%	92,88	0,00%	13,72%	11,84%	1335	-0,3	1263	325	USD	B+ / B2 / B
РСХБ-13	16.05.2013	0,39	16.05.13	7,18%	102,19	-0,03%	1,58%	7,02%	131	-3,2	49	647	USD	/ Baa1 / BBB /-
РСХБ-14	14.01.2014	1,01	14.01.13	7,13%	105,47	-0,02%	1,87%	6,76%	160	-2,2	78	720	USD	/ Baa1 / BBB /-
РСХБ-17	15.05.2017	3,91	15.05.13	6,30%	111,14	0,10%	3,54%	5,67%	297	-4,1	183	584	USD	/ Baa1 / BBB /-

РСХБ-17-2	27.12.2017	4,38	27.12.12	5,30%	107,66	0,11%	3,61%	4,92%	305	-3,7	183	1 300	USD	/	Baa1 / BBB / ⁺
РСХБ-18	29.05.2018	4,60	29.05.13	7,75%	119,31	0,04%	3,78%	6,50%	302	-2,7	200	980	USD	/	Baa1 / BBB / ⁺
РСХБ-21	03.06.2021	3,15	03.06.13	6,00%	104,32	0,07%	5,36%	5,75%	498	-2,0	365	800	USD	/	Baa2 / BBB / ⁺
Русский Стандарт-15*	16.12.2015	2,71	16.06.13	7,73%	99,38	-0,00%	7,97%	7,78%	759	-0,6	688	200	USD	B-/	B1 /
Русский Стандарт-16*	01.12.2016	3,45	01.06.13	7,56%	96,31	-0,13%	8,68%	7,85%	812	3,0	698	200	USD	B-/	B1 /
Русский Стандарт-17*	11.07.2017	2,24	11.01.13	9,25%	103,52	0,08%	8,30%	8,94%	804	-2,2	721	350	USD	B+/	Ba3 / B+
Русский Стандарт-18*	10.04.2018	4,12	10.04.13	10,75%	104,92	0,11%	9,54%	10,25%	897	-4,0	783	350	USD	B-/	B1 / B-
Сбербанк-13	15.05.2013	0,39	15.05.13	6,48%	102,08	-0,08%	1,14%	6,35%	87	8,0	5	500	USD	/	A3 / BBB
Сбербанк-13-2	02.07.2013	0,51	02.01.13	6,47%	102,69	-0,01%	1,28%	6,30%	102	-6,6	19	500	USD	/	A3 / BBB
Сбербанк-15	07.07.2015	2,35	07.01.13	5,50%	108,78	0,03%	1,94%	5,06%	167	-2,5	84	1 500	USD	/	A3 / BBB
Сбербанк-17	24.03.2017	3,83	24.03.13	5,40%	109,58	0,15%	2,98%	4,93%	242	-5,4	128	1 250	USD	/	A3 / BBB
Сбербанк-17-2	07.02.2017	3,73	07.02.13	4,95%	108,00	0,12%	2,88%	4,58%	231	-4,6	117	1 300	USD	/	A3 / BBB
Сбербанк-19	28.06.2019	5,53	28.12.12	5,18%	109,85	0,28%	3,48%	4,72%	271	-6,4	92	1 000	USD	/	A3 / BBB
Сбербанк-22	07.02.2022	7,13	07.02.13	6,13%	114,62	0,15%	4,18%	5,34%	297	-3,3	146	1 500	USD	/	A3 / BBB
Сбербанк-22-2*	29.10.2022	7,82	29.04.13	5,13%	101,95	0,21%	4,87%	5,03%	366	-3,9	215	2 000	USD	/	Baa1 / BBB-
ТКС-14	21.04.2014	1,25	21.04.13	11,50%	102,59	-0,57%	9,35%	11,21%	908	45,7	826	175	USD	/	B2 / B
ТКС-15	18.09.2015	2,38	18.03.13	10,75%	101,77	-0,03%	9,98%	10,56%	971	1,1	889	250	USD	/	B2 / B
ТКС-18*	06.06.2018	3,99	06.06.13	14,00%	103,17	0,11%	13,16%	13,57%	1259	-4,1	1145	125	USD	/	(P)B3 /
ХКФ-14	18.03.2014	1,18	18.03.13	7,00%	103,48	0,03%	4,07%	6,76%	380	-4,1	298	500	USD	NR/	Ba3 / BB-
ХКФ-20*	24.04.2020	4,28	24.04.13	9,38%	105,02	0,98%	8,44%	8,93%	787	-19,6	665	500	USD	/	B1 / B+

Источник: Bloomberg, Отдел исследований Альфа-Банка

* - Доходность и дюрация рассчитываются к дате исполнения опциона на покупку

Илл. 9: Динамика российских корпоративных еврооблигаций в разбивке по секторам

	Дата погаш-я	Дюра-ция, лет	Дата ближ. купона	Ставка купона	Цена закрытия	Изме-нение	Доход-сть к оферте/погаш-ю	Текущ дох-сть	Сред по дю-рации	Сред к сувер. евро-облиг.	Объем выпуска млн	Валюта	Рейтинги S&P/Moodys/Fitch	
Нефтегазовые														
Газпром-13-1	01.03.2013	0,19	01.03.13	9,63%	101,63	-0,00%	0,81%	9,47%	54	-34,1	-28	1 750	USD	BBB/ Baa1 / BBB
Газпром-13-2	22.07.2013	0,57	22.01.13	4,51%	101,33	-0,00%	2,17%	4,45%	190	-3,2	108	40	USD	/ /
Газпром-13-3	22.07.2013	0,56	22.01.13	5,63%	101,34	0,03%	3,26%	5,55%	299	-8,9	217	28	USD	BBB/ Baa1 / BBB
Газпром-13-4	11.04.2013	0,30	11.04.13	7,34%	101,76	0,00%	1,36%	7,22%	110	-17,0	27	400	USD	BBB/ Baa1 / BBB
Газпром-13-5	31.07.2013	0,58	31.01.13	7,51%	103,70	0,01%	1,29%	7,24%	102	-10,6	20	500	USD	BBB/ Baa1 / BBB
Газпром-14	25.02.2014	1,12	25.02.13	5,03%	104,56	0,01%	1,08%	4,81%	--	--	--	780	EUR	BBB/ Baa1 / BBB
Газпром-14-2	31.10.2014	1,80	31.10.13	5,36%	107,02	-0,02%	1,49%	5,01%	--	--	--	700	EUR	BBB/ Baa1 / BBB
Газпром-14-3	31.07.2014	1,49	31.01.13	8,13%	109,14	0,01%	2,27%	7,44%	201	-3,2	118	1 250	USD	BBB/ Baa1 / BBB
Газпром-15-1	01.06.2015	2,28	01.06.13	5,88%	109,59	-0,01%	1,81%	5,36%	--	--	--	1 000	EUR	BBB/ Baa1 / BBB
Газпром-15-2	04.02.2015	1,91	04.02.13	8,13%	113,35	-0,01%	1,64%	7,17%	--	--	--	850	EUR	BBB/ Baa1 / BBB
Газпром-15-3	29.11.2015	2,76	29.05.13	5,09%	107,41	0,03%	2,46%	4,74%	208	-2,5	137	1 000	USD	BBB/ Baa1 / BBB
Газпром-16	22.11.2016	3,54	22.05.13	6,21%	112,31	0,02%	2,86%	5,53%	230	-2,2	116	1 350	USD	BBB/ Baa1 / BBB
Газпром-17	22.03.2017	3,81	22.03.13	5,14%	111,33	0,06%	2,30%	4,61%	--	--	--	500	EUR	BBB/ Baa1 / BBB
Газпром-17-2	02.11.2017	4,40	02.11.13	5,44%	113,47	0,08%	2,46%	4,79%	--	--	--	500	EUR	BBB/ Baa1 / BBB
Газпром-17-3	15.03.2017	3,89	15.03.13	3,76%	106,18	0,04%	2,20%	3,54%	--	--	--	1 400	EUR	BBB/ Baa1 / BBB
Газпром-18	13.02.2018	4,37	13.02.13	6,61%	119,36	0,01%	2,53%	5,53%	--	--	--	1 200	EUR	BBB/ Baa1 / BBB
Газпром-18-2	11.04.2018	4,45	11.04.13	8,15%	123,58	-0,01%	3,26%	6,59%	250	-1,6	148	1 100	USD	BBB/ Baa1 / BBB
Газпром-20	01.02.2020	5,63	01.02.13	7,20%	112,03	-0,01%	5,16%	6,43%	439	-1,3	260	400	USD	BBB+/ / A-
Газпром-22	07.03.2022	7,16	07.03.13	6,51%	119,38	0,04%	3,97%	5,45%	276	-1,9	125	1 300	USD	BBB/ Baa1 / BBB
Газпром-22-2	19.07.2022	7,66	19.01.13	4,95%	107,54	0,10%	3,99%	4,60%	278	-2,6	127	1 000	USD	BBB/ Baa1 / BBB
Газпром-34	28.04.2034	11,77	28.04.13	8,63%	143,82	-0,02%	5,20%	6,00%	340	0,1	137	1 200	USD	BBB/ Baa1 / BBB
Газпром-37	16.08.2037	13,07	16.02.13	7,29%	130,76	0,07%	5,08%	5,57%	329	-0,6	90	1 250	USD	BBB/ Baa1 / BBB
ГазпромНефть-22	19.09.2022	7,97	19.03.13	4,38%	102,76	0,16%	4,03%	4,26%	223	-2,0	130	1 500	USD	BBB-/ Baa3 /
Лукойл-14	05.11.2014	1,78	05.05.13	6,38%	108,13	-0,00%	1,91%	5,90%	164	-1,6	82	900	USD	BBB-/ Baa2 / BBB-
Лукойл-17	07.06.2017	3,98	07.06.13	6,36%	114,87	0,06%	2,78%	5,53%	221	-3,0	107	500	USD	BBB-/ Baa2 / BBB-
Лукойл-19	05.11.2019	5,63	05.05.13	7,25%	122,44	0,10%	3,54%	5,92%	278	-3,4	98	600	USD	BBB-/ Baa2 / BBB-
Лукойл-20	09.11.2020	6,45	09.05.13	6,13%	116,00	0,12%	3,76%	5,28%	255	-3,2	146	1 000	USD	BBB-/ Baa2 / BBB-
Лукойл-22	07.06.2022	7,40	07.06.13	6,66%	122,35	0,10%	3,82%	5,44%	260	-2,7	109	500	USD	BBB-/ Baa2 / BBB-
Новатэк-16	03.02.2016	2,86	03.02.13	5,33%	107,35	-0,01%	2,84%	4,96%	246	-1,1	175	600	USD	BBB-/ Baa3 / BBB-
Новатэк-21	03.02.2021	6,42	03.02.13	6,60%	117,52	0,03%	4,05%	5,62%	283	-1,9	175	650	USD	BBB-/ Baa3 / BBB-
Новатэк-22	13.12.2022	8,17	13.06.13	4,42%	100,69	0,12%	4,34%	4,39%	254	-1,5	161	1 000	USD	BBB-/ (P)Baa3 / BBB- BBB-
Роснефть-17	06.03.2017	3,93	06.03.13	3,15%	101,74	0,03%	2,71%	3,10%	214	-2,0	100	1 000	USD	/ ⁺ / Baa1 / ⁺ / BBB BBB-
Роснефть-22	06.03.2022	7,65	06.03.13	4,20%	102,21	0,11%	3,91%	4,11%	270	-2,6	119	2 000	USD	/ ⁺ / Baa1 / ⁺ / BBB BBB- BBB-
ТНК-ВР-13	13.03.2013	0,22	13.03.13	7,50%	101,48	-0,02%	0,73%	7,39%	46	-14,5	-36	600	USD	/ ⁺ / Baa2 / ⁺ / ⁺ BBB- BBB-
ТНК-ВР-15	02.02.2015	1,97	02.02.13	6,25%	107,86	0,05%	2,40%	5,79%	213	-4,1	131	500	USD	/ ⁺ / Baa2 / ⁺ / ⁺ BBB- BBB-
ТНК-ВР-16	18.07.2016	3,14	18.01.13	7,50%	116,04	0,01%	2,75%	6,46%	237	-2,1	104	1 000	USD	/ ⁺ / Baa2 / ⁺ / ⁺ BBB- BBB-
ТНК-ВР-17	20.03.2017	3,75	20.03.13	6,63%	114,38	-0,00%	2,99%	5,79%	242	-1,6	128	800	USD	/ ⁺ / Baa2 / ⁺ / ⁺ BBB- BBB-
ТНК-ВР-18	13.03.2018	4,39	13.03.13	7,88%	121,99	0,04%	3,26%	6,46%	269	-2,5	147	1 100	USD	/ ⁺ / Baa2 / ⁺ / ⁺ BBB- BBB-
ТНК-ВР-20	02.02.2020	5,70	02.02.13	7,25%	121,96	0,07%	3,71%	5,94%	294	-2,8	115	500	USD	/ ⁺ / Baa2 / ⁺ / ⁺ BBB- BBB-
Транснефть-14	05.03.2014	1,16	05.03.13	5,67%	104,81	-0,03%	1,60%	5,41%	133	-0,4	50	1 300	USD	BBB/ Baa1 /

Металлургические

Евраз-13	24.04.2013	0,33	24.04.13	8,88%	102,28	-0,05%	1,97%	8,68%	170	-2,3	88	534 USD	B+/	B1	/BB-
Евраз-15	10.11.2015	2,61	10.05.13	8,25%	110,43	-0,01%	4,35%	7,47%	397	-1,5	326	577 USD	B+/	B1	/BB-
Евраз-17	24.04.2017	3,76	24.04.13	7,40%	105,75	-0,14%	5,87%	7,00%	531	2,4	417	600 USD	B+/	B1	/BB-
Евраз-18	24.04.2018	4,32	24.04.13	9,50%	114,28	0,09%	6,30%	8,31%	574	-3,6	452	509 USD	B+/	B1	/BB-
Евраз-18-2	27.04.2018	4,54	27.04.13	6,75%	103,41	0,07%	5,99%	6,53%	523	-3,0	421	850 USD	B+/	B1	/BB-
Кокс-16	23.06.2016	3,12	23.06.13	7,75%	95,84	-0,01%	9,17%	8,09%	879	-0,3	808	350 USD	B-/	B3	/
Металлоинвест-16	21.07.2016	3,17	21.01.13	6,50%	105,31	0,04%	4,86%	6,17%	448	-2,3	316	750 USD	/	Ba3	/BB-
НЛМК-19	26.09.2019	5,77	26.03.13	4,95%	101,50	0,11%	4,69%	4,88%	393	-3,2	213	500 USD	BBB-/	Baa3	/BBB-
Распадская-17	27.04.2017	3,75	27.04.13	7,75%	105,90	0,06%	6,18%	7,32%	561	-2,9	447	400 USD	/	B1	/B+
Северсталь-13	29.07.2013	0,57	29.01.13	9,75%	104,88	0,01%	1,50%	9,30%	124	-11,9	41	544 USD	BB+/	Ba1	/BB
Северсталь-14	19.04.2014	1,26	19.04.13	9,25%	109,14	-0,02%	2,18%	8,48%	192	-2,5	109	375 USD	BB+/	Ba1	/BB
Северсталь-16	26.07.2016	3,21	26.01.13	6,25%	107,19	0,05%	4,07%	5,83%	370	-2,8	237	500 USD	BB+/	Ba1	/BB
Северсталь-17	25.10.2017	4,20	25.04.13	6,70%	109,64	0,06%	4,46%	6,11%	389	-2,7	275	1 000 USD	BB+/	Ba1	/BB
Северсталь-22	17.10.2022	7,53	17.04.13	5,90%	101,49	0,09%	5,70%	5,81%	449	-2,4	297	750 USD	BB+/	Ba1	/BBe
ТМК-18	27.01.2018	4,20	27.01.13	7,75%	105,38	-0,00%	6,49%	7,35%	592	-1,1	478	500 USD	B+/	B1	/

Телекоммуникационные

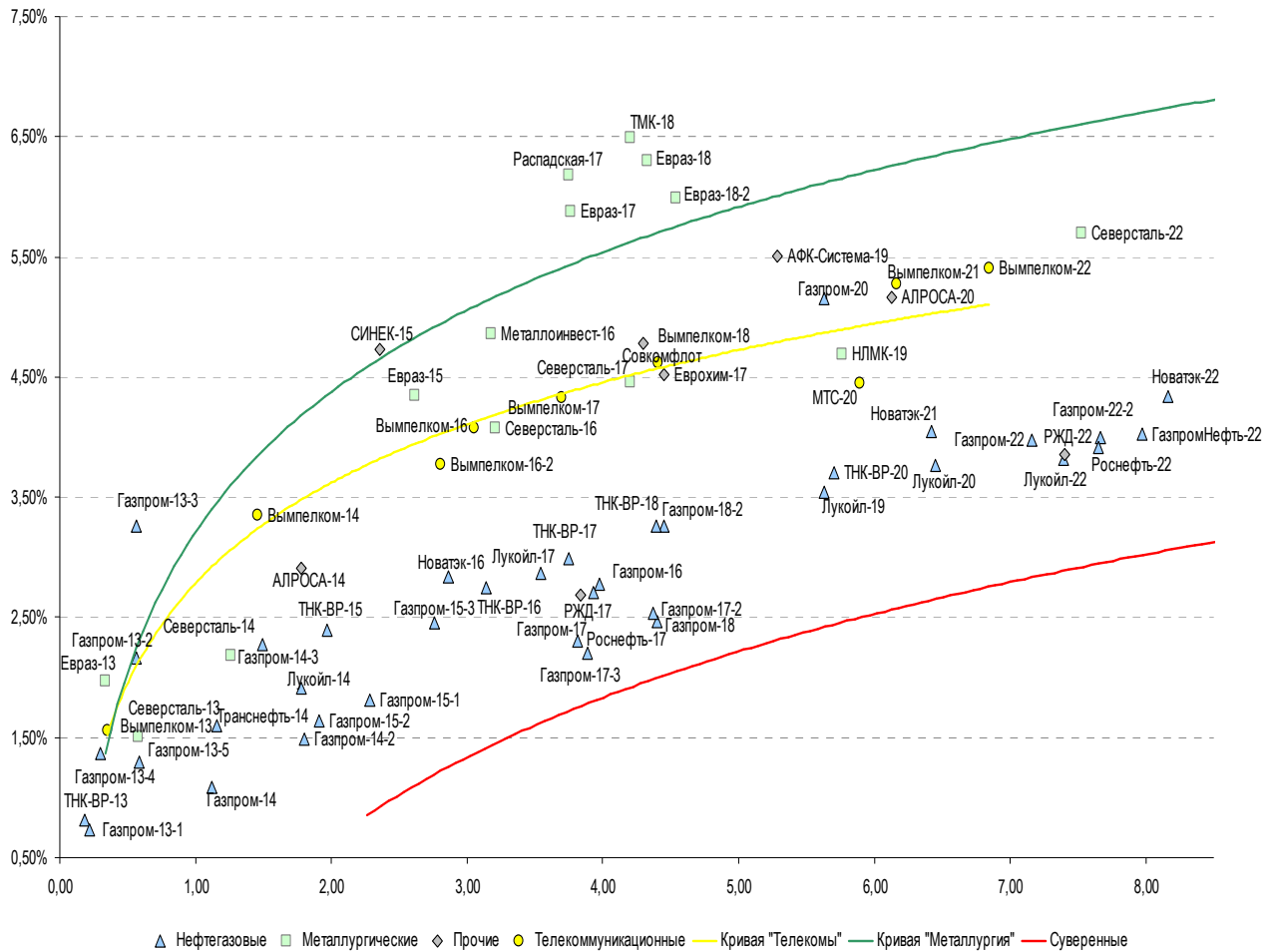
МТС-20	22.06.2020	5,90	22.06.13	8,63%	126,35	0,13%	4,45%	6,83%	324	-49,0	189	750 USD	BB/	Ba2	/BB+
Вымпелком-13	30.04.2013	0,35	30.04.13	8,38%	102,37	-0,00%	1,56%	8,18%	129	-15,0	47	801 USD	BB/	Ba3	/
Вымпелком-14	29.06.2014	1,46	29.12.12	4,31%	101,41	-0,00%	3,35%	4,25%	309	-5,5	226	200 USD	BB/	Ba3	/
Вымпелком-16	23.05.2016	3,05	23.05.13	8,25%	113,17	0,03%	4,08%	7,29%	370	-2,6	298	600 USD	BB/	Ba3	/
Вымпелком-16-2	02.02.2016	2,81	02.02.13	6,49%	107,88	-0,01%	3,78%	6,02%	340	-1,2	269	500 USD	BB/	Ba3	/
Вымпелком-17	01.03.2017	3,70	01.03.13	6,25%	107,28	0,02%	4,33%	5,83%	377	-2,0	263	500 USD	BB/	Ba3	/
Вымпелком-18	30.04.2018	4,41	30.04.13	9,13%	121,14	-0,01%	4,62%	7,53%	405	-1,4	283	1 000 USD	BB/	Ba3	/
Вымпелком-21	02.02.2021	6,17	02.02.13	7,75%	116,14	0,10%	5,27%	6,67%	406	-2,9	298	1 000 USD	BB/	Ba3	/
Вымпелком-22	01.03.2022	6,84	01.03.13	7,50%	115,00	0,06%	5,41%	6,53%	420	-2,2	311	1 500 USD	BB/	Ba3	/

Прочие

АПРОСА-20	03.11.2020	6,13	03.05.13	7,75%	116,50	0,08%	5,17%	6,65%	395	-2,7	287	1 000 USD	BB-/	Ba3	/BB-
АПРОСА-14	17.11.2014	1,78	17.05.13	8,88%	110,93	0,01%	2,91%	8,00%	264	-2,9	182	500 USD	BB-/	Ba3	/BB-
АФК-Система-19	17.05.2019	5,29	17.05.13	6,95%	107,69	0,03%	5,51%	6,45%	474	-2,1	295	500 USD	BB/	/	/BB-
Еврохим-17	12.12.2017	4,45	12.06.13	5,13%	102,67	0,07%	4,52%	4,99%	376	-2,9	273	750 USD	/	/	/BB
КЗОС-15	19.03.2015	2,01	19.03.13	10,00%	102,06	4,75%	8,95%	9,80%	868	-235,9	786	101 USD	NR/	/	/C
РЖД-17	03.04.2017	3,84	03.04.13	5,74%	112,26	0,03%	2,68%	5,11%	212	-2,3	98	1 500 USD	BBB/	Baa1	/BBB
РЖД-22	05.04.2022	7,40	05.04.13	5,70%	114,27	0,03%	3,86%	4,99%	264	-1,8	113	1 400 USD	BBB/	Baa1	/BBB
СИНЕК-15	03.08.2015	2,36	03.02.13	7,70%	107,21	-0,20%	4,73%	7,18%	446	7,6	364	250 USD	/	Ba1	/BBB-
Совкомфлот	27.10.2017	4,30	27.04.13	5,38%	102,54	0,07%	4,78%	5,24%	421	-2,7	299	800 USD	/	Ba2	/BB

Источник: Bloomberg, Отдел исследований Альфа-Банка

Илл. 11: Доходность российских корпоративных еврооблигаций



Источник: Bloomberg

Информация

Альфа-Банк (Москва)	Россия, Москва, 107078, пр-т Академика Сахарова, 12
Управление долговых ценных бумаг и деривативов Торговые операции	Саймон Вайн, Руководитель Управления (+7 495) 745-7896 Олег Артеменко, директор по финансированию (7 495) 785-74 05 Константин Зайцев, директор по торговым операциям (7 495) 785-74 08 Михаил Грачев, директор по торговым операциям (7 495) 785-74 04 Сергей Осмачек, трейдер (7 495) 783 51 02 Игорь Панков, директор по продажам (7 495) 786-48 92 Владислав Корзан, вице-президент по продажам (7 495) 783-51 03 Дэвид Мэтлок, директор по международным продажам (7 495) 783-50 29 Ольга Паркина, вице-президент по продажам (7 495) 785-74 09 Егор Романченко, специалист по продажам (7 495) 786-48 97
Аналитическая поддержка	Екатерина Леонова, старший аналитик по внутреннему долгу (7 495) 974-25 15 (доб. 8523) Татьяна Цилюрик, аналитик по внешнедолговым рынкам (7 495) 974-25 15 (доб. 7669)
Долговой рынок капитала	Александр Гуня, директор на долговом рынке капитала (7 495) 974-2515 доб. 6368/3437 Наталья Юркова, вице-президент на долговом рынке капитала (7 495) 785-9671

© Альфа-Банк, 2012 г. Все права защищены. Генеральная лицензия ЦБ РФ № 1326 от 29.01.1998 г.

Настоящий отчет и содержащаяся в нем информация являются исключительной собственностью Альфа-Банка. Несанкционированное копирование, воспроизводство и распространение настоящего материала, частично или полностью, в отсутствие разрешения Альфа-Банка в письменной форме строго запрещено.

Данный материал предназначен ОАО «Альфа-Банк» (далее – «Альфа-Банк») для распространения в Российской Федерации. Он не предназначен для распространения среди частных инвесторов. Несмотря на то, что приведенная в данном материале информация получена из источников, которые, по мнению Альфа-Банка, являются надежными, Альфа-Банк, его руководящие и прочие сотрудники не делают заявлений и не дают заверений ни в прямой, ни в косвенной форме, относительно своей ответственности за точность, полноту такой информации и отсутствие в данном материале каких-либо важных сведений. Любая информация и любые суждения, приведенные в данном материале, могут быть изменены без предупреждения. Альфа-Банк не дает заверений и не заявляет, что упомянутые в данном материале ценные бумаги и/или суждения предназначены для всех его получателей. Данный материал и содержащиеся в нем сведения носят исключительно информативный характер и не могут рассматриваться ни как приглашение или побуждение сделать оферту, ни как просьба купить или продать ценные бумаги или другие финансовые инструменты, или осуществить какую-либо иную инвестиционную деятельность. Альфа-Банк и связанные с ним компании, руководящие сотрудники и прочие сотрудники всех этих структур, в т.ч. лица, участвующие в подготовке и издании данного материала, могут иметь отношения с маркет-мейкерами, а иногда и выступать в качестве таковых, а также в качестве консультантов, брокеров или представителей коммерческого или инвестиционного банка в отношении ценных бумаг, финансовых инструментов или компаний, упомянутых в данном материале, либо входить в органы управления таких компаний. Ценные бумаги с номиналом в иностранной валюте подвержены колебаниям валютного курса, которые могут привести к снижению их стоимости, цены или дохода от вложений в них. Кроме того, инвесторы, вкладывающие средства в ценные бумаги типа АДР, стоимость которых изменяется в зависимости от курса иностранных валют, принимают на себя валютный риск. Инвестиции в России и в российские ценные бумаги сопряжены со значительным риском, поэтому инвесторы, прежде чем вкладывать средства в такие бумаги, должны провести собственное исследование и изучить экономические и финансовые показатели самостоятельно. Инвесторы должны обсудить со своими финансовыми консультантами риски, связанные с таким приобретением. Альфа-Банк и их дочерние компании могут публиковать данный материал в других странах. Поскольку распространение данной публикации на территории других государств может быть ограничено законом, лица, в чьем распоряжении окажется данный материал, должны быть информированы о таких ограничениях и соблюдать их. Любые случаи несоблюдения указанных ограничений могут рассматриваться как нарушение закона о ценных бумагах и других соответствующих законов, действующих в той или иной стране. **Примечание, касающееся законодательства США о ценных бумагах:** Данная публикация распространяется в США компанией Alforta Capital Markets, Inc. (далее «Alforta»), являющейся дочерней компанией Альфа-групп, постольку, поскольку это разрешено законодательством США по ценным бумагам и другими соответствующими законами и положениями. В этой связи Alforta несет ответственность за содержание данного исследования. Лица на территории США, получившие данную публикацию и желающие осуществить сделку с той или иной ценной бумагой или финансовым инструментом, анализируемым в ней, должны делать это только после уведомления об этом представителя Alforta в США. Любые случаи несоблюдения данных ограничений могут рассматриваться как нарушение законодательства США о ценных бумагах.